

Туристский клуб «Меридиан» МТУСИ

ОТЧЁТ

о прохождении лыжного туристского спортивного маршрута
I (первой) категории сложности по Хибинским Тундрам
совершённой группой турклуба «Меридиан»
в период с 27 января по 5 февраля 2012 года.

Маршрутная книжка № 1/2-107

Руководитель группы: Косилов Илья Сергеевич

Адрес руководителя: г. Москва, ул. Авиамоторная, д8к1, кв401.

Тел. +7(905)515-48-80

Email: kosilovis@mail.ru

Маршрутно-квалификационная комиссия ФСТ-ОТМ рассмотрела отчёт и считает, что поход может быть зачтён всем участникам и руководителю I (первой) категории сложности.

Отчёт использовать в библиотеке _____

Штамп МКК

Содержание

1. Справочные сведения.....	4
1.1 Сведения о проводящей организации	4
1.2 Район похода	4
1.3 Общие справочные сведения о маршруте	4
1.4 Подробная нитка маршрута	4
1.5 Обзорная карта района.....	5
1.6 Определяющие препятствия маршрута	6
1.7 Состав группы	6
1.8 Адрес хранения отчёта.....	7
1.9 Рассмотревшая МКК	7
2. Содержание отчёта	8
2.1. Общая смысловая идея похода.....	8
2.2. Варианты подъезда и отъезда, дислокация ПСО	8
2.3. Аварийные выходы с маршрута и его запасные варианты.....	9
2.4. Изменения маршрута и их причины.....	10
2.5. График высот.....	10
2.6. График температур	11
2.7. График движения.....	11
2.8. Техническое описание прохождения группой маршрута	12
2.8.1. 29 января	12
2.8.2. 30 января	15
2.8.3. 31 января	20
2.8.4. 1 февраля.....	23
2.8.5. 2 февраля.....	26
2.8.6. 3 февраля.....	29
2.9. Потенциально опасные участки на маршруте	32
2.10. Дополнительные сведения о походе	32
2.11. Стоимость похода	35
2.12. Итоги, выводы, рекомендации по прохождению маршрута.....	35
2.13. Копия маршрутной книжки.....	36
Приложение А. Обзорная и подробная карта маршрута	40
Приложение Б. Фотографии группы на определяющих препятствиях.....	42
Список литературы	44

Список иллюстраций

Рисунок 1 - Обзорная карта	5
Рисунок 2 - Участники похода	7
Рисунок 3 - График высот	10
Рисунок 4 - График температур	11
Рисунок 5 - Трек 1 дня.....	12
Рисунок 6 - ст. Нефелиновые пески	13
Рисунок 7 - Р. Юмьекоруай (вид на оз. Имандра)	13
Рисунок 8 - На р. Юмьекоруай (вид на пер. Юмьеорр).....	14
Рисунок 9 - Первая ночёвка	14
Рисунок 10 - Трек 2 дня.....	15
Рисунок 11 - Под пер. Юмьекорр	16
Рисунок 12 - Подъём на пер. Юмькорр (н/к, 670).....	16
Рисунок 13 - Седловина пер. Юмьекорр (н/к, 670).....	17
Рисунок 14 - Спуск с пер. Юмьекорр к р. Меридиональный.....	17
Рисунок 15 - Пер. Юмьекорр (д.р. Меридиональный).....	18
Рисунок 16 - Р. Меридиональный.....	18
Рисунок 17 - Северное сияние.....	19
Рисунок 18- Трек 3 дня.....	20
Рисунок 19 - Р. Часнайок.....	21
Рисунок 20 - Пер. Ю.Чоргорр (вид с р. Часнайок).....	21
Рисунок 21 - Снежная стенка вокруг палатки Зима	22
Рисунок 22 - Трек 4 дня.....	23
Рисунок 23 - Подъём на пер. Ю. Чоргорр (1А, 850) с д.р. Часнойок.....	24
Рисунок 24 - На седловина пер. Ю. Чоргорр.....	25
Рисунок 25 - Спуск в д.р. Петрелиуса с пер. Ю.Чоргорр	25
Рисунок 26 - Трек 5 дня.....	26
Рисунок 27 - Буранка на перевалы Северный и Южный Рисчторр.....	27
Рисунок 28 - Спуск с пер. Северный Рисчторр, р.Рисчорр	27
Рисунок 29 - Подъём на перевальный взлёт пер. Северный Рисчторр.....	28
Рисунок 30 - Вид с седловины пер. Северный Рисчторр.....	28
Рисунок 31 - Трек 6 дня.....	29
Рисунок 32 - Пер. Кукисвумчорр со стороны базы КСП.....	31
Рисунок 33 - г. Куэльпорр	31
Рисунок 34 - Пер. Юмьекорр (н/к, 670).....	42
Рисунок 35 - Пер. Ю.Чоргорр (1А, 850)	42
Рисунок 36 - Пер. С.Рисчорр (1А, 875).....	43
Рисунок 37 - На подступах к пер. Кукисвумчорр (н/к, 480).....	43

1. Справочные сведения

1.1 Сведения о проводящей организации

Турклуб «Меридиан» Московского Технического Университета Связи и Информатики (ТК «Меридиан» МТУСИ).

Адрес: г.Москва, ул.Авиамоторная, д8а.

Email: tkmtuci@gmail.com

http://tkmtuci.ru

1.2 Район похода

Российская Федерация, Мурманская обл., Кольский п-ов, Хибинские Тундры.

1.3 Общие справочные сведения о маршруте

Справочные сведения представлены в табл.1.

Таблица 1. Справочные сведения

Вид туризма	Категория сложности похода	Протяжённость активной части, км	Продолжительность		Сроки проведения
			общая	ходовых дней	
лыжный	I (первая)	105	10	6	с 27 января по 5 февраля 2012 года

Эквивалентная протяжённость (ЭП) 105 км по методике категорирования расположенной по адресу www.tssr.ru/files/materials/247/metodika2.doc

Подробный расчёт приведён в разделе 2.7.

1.4 Подробная нитка маршрута

Фактическая нитка маршрута:

ст. Нефелиновые пески – пер. Юмьекорр (н/к, 670м) – руч. Меридиональный – р. Часнайок – пер. Ю. Чоргорр (1А, 850м) – руч. Петрелиуса – КСП "Куэльпорр" – радиально пер. С. Рисчорр (1А, 875м) – р. Кунийок – пер. Кукисвумчорр (н/к, 480м) – г. Кировск.

1.5 Обзорная карта района



Рисунок 1 - Обзорная карта

1.6 Определяющие препятствия маршрута

Таблица 2. Определяющие препятствия

Вид препятствия	Категория трудности	Характеристика препятствия	Путь прохождения
Перевал	н/к	пер. Юмьекорр (670м)	с Зап на Вос
Перевал	1А	пер. Ю.Чоргорр (850м)	с Зап на Вос
Перевал	1А	пер. С.Рисчторр (875м)	радиально с Зап
Перевал	н/к	пер. Кукисвумчорр (480м)	с Сев на Юг

1.7 Состав группы

Таблица 3. Состав группы

Фамилия И.О.	г.р.	Место работы/ учёбы	Домашний адрес	Туристский опыт	Должность в походе
Косилов Илья Сергеевич	1988	МГУСИ, аспирант	г.Москва	1с эл.2ЛУ-Хибины (пер.1А), 1ГУ-Архыз (пер.1Б)	руководитель
Анохина Лариса Павловна	1986	ФГУП "ВНИИМС", инженер	г.Москва	2ЛУ-Хибины (пер.1А), 2ПР-Карпаты (пер.1А), 4ПУ-Алтай (пер.2А)	летописец
Косенко Оксана Александровна	1988	РГГУ, аспирант	г.Москва	лыжный ПВД	финансист, фотограф
Кучумова Светлана Сергеевна	1989	ФГУП "СНПО «Элерон»"	МО	1с эл.2ЛУ-Хибины (пер.1А)	хронометрист
Магдалёва Полина Николаевна	1990	МГУСИ, студент	г.Москва	н/кЛУ-Кандалакша, 2ПВУ-Приполярный Урал	завпит
Сафронов Арсений Дмитриевич	1988	МЭИ(ТУ), аспирант	г.Москва	лыжный ПВД, н/кПУ-Адыгея (вос.1Б)	завснар
Тюлюбаева Евгения Леонидовна	1990	ИМК, студент	г.Москва	лыжный ПВД, 2ПВУ-Приполярный Урал	медик
Черных Максим Владимирович	1979	ФГУП "ГРЧЦ", вед.инженер	МО	лыжный ПВД, 1с эл.2ВУ–Архангельская обл.	штурман, фотограф



Рисунок 2 - Участники похода

1.8 Адрес хранения отчёта

Электронная версия отчёта и фотографии, карты хранятся на сайте турклуба <http://tkmtuci.ru>

1.9 Рассмотревшая МКК

Туристско-спортивная Маршрутно-Квалификационная Комиссия Федерация Спортивного Туризма – Объединение Туристов Москвы (ТСМКК ФСТ-ОТМ). Шифр полномочий 177-00-56666252.

2. Содержание отчёта

2.1. Общая смысловая идея похода

В 2011 году турклуб «Меридиан» на студенческие каникулы провёл в Хибинах лыжный поход 1к.с. под руководством Новикова И.С. В 2012 году планировалось устроить поход 2 к.с., но группа 30% превысила допустимый предел, после чего было принято решение о формировании двух групп для походов 1 и 2к.с. Район проведения похода было решено не менять, а на маршруте держать радиосвязь между группами, чтобы в случае форс-мажорной ситуации, группы могли прийти друг другу на помощь.

Заезд групп планировался совместным, поэтому первый этап нитки совпадал. По договорённости группа, следовавшая по маршруту 2к.с., с утра первого дня уходила вперёд и двигалась в своём ритме, сохраняя дистанцию пол дня или сутки. Вместе с тем при проработке нитки маршрута принималось во внимание, что все локальные препятствия должны быть по силам всей группе.

Главной целью похода было получение опыта лыжного похода в тундре без печки. Маршрут подразумевал две из пяти ночёвок на базе КСП "Куэльпорр", одна ночёвка планировалась за границей зоны леса, наличие дров в двух оставшихся ночёвках было под вопросом. Исходя из этих факторов, было принято решение проведения лыжного похода без печки для приобретения соответствующего опыта. Несмотря на то, что больше половины участников группы имели фактический опыт лыжных походов (не подтверждённый справками) в различных районах (Псковская обл., Кандалакша, Хибины, Южный Урал), до настоящего времени ни у кого из группы не было опыта похода без печки.

2.2. Варианты подъезда и отъезда, дислокация ПСО

Группа заезжала в район на поезде 382А [Москва - Мурманск], отправление из Москвы в 22:20, прибытие на ст. Нефелиновые пески в 8:07.

В Москву группа возвращалась поездом 381А [Мурманск - Москва] отправление из Апатиты-1 в 00:20, с прибытием в Москву в 11:12.

Маршрут заканчивался у Ботанического сада г. Кировска, от него можно уехать до Кировска на рейсовом автобусе, а там пересесть на другой маршрут и доехать до г. Апатиты. Но группа договорилась с водителем автобуса, который перед этим привёз отдыхающих в санаторий, располагающийся близ Ботанического сада.

Поисково-спасательное подразделение г.Кировск при Северо-Западном региональном отряде МЧС:

Адрес: Мурманская обл., г.Кировск, ул.Советской Конституции, 3.
Тел. (81531) 58895, 58689. E-mail: rescue@com.mels.ru

Круглосуточный оперативный дежурный - тел. (81531) 58895, с 8.00 до 17.00 дежурит и отвечает на ваши вопросы профессиональный спасатель, бесплатная консультация по лавинной опасности, закрытым районам и Хибинам.

Рекомендуемый порядок регистрации туристских групп:

1. Зарегистрироваться можно:

- письменно по e-mail - rescue@com.mels.ru;
- устно по телефону (81531) 58895;
- лично в Кировске или на КСП "Куэльпорр".

2. Форма регистрации туристических и самодеятельных групп:

2.1. Адрес: т.е. откуда группа (город, государство)

2.2. Руководитель группы (контактный телефон, мобильные телефоны туристов)

2.3. Количество человек:

2.4. Нитка маршрута:

2.5. Контрольные сроки и пункты.

2.6. Номер маршрутной книжки, выпускающая организация, МКК.

В Хибинах на высотах выше 700 метров - есть прием мобильных телефонов (МТС, Мегафон).

Пост «Куэльпорр» (в центре Хибинских гор).

Круглосуточно дежурят 2 профессиональных спасателя. Постоянно поддерживается радио и мобильная связь.

Есть обогреваемое жилье до 50 человек. Дома с печью, нары. Баня.

2.3. Аварийные выходы с маршрута и его запасные варианты

В случае отказа от прохождения или при аварийной ситуации до пер. Юмьекорр возможно возвращение на ст. Нефелиновые пески. При возникновении аварийной ситуации после прохождения пер. Юмьекорр группе предписывался выход на ст. Имандра по р. Гольцовка. После прохождения перевала Ю. Чоргорр группа следовала бы на базу КСП «Куэльпорр».

2.4. Изменения маршрута и их причины

Заявленная нитка маршрута:

ст. Нефелиновые пески – пер. Юмьекорр (н/к, 670м) – руч. Меридиональный – р. Часнайок – пер. Ю. Чоргорр (1А, 850м) – руч. Петрелиуса – радиально пер. В. Петрелиуса (1А, 880м) – база КСП "Куэльпорр" – радиально пер. С. Рисчорр (1А, 875м) – р. Кунийок – пер. Кукисвумчорр (н/к, 480м) – г. Кировск.

Фактическая нитка маршрута:

ст. Нефелиновые пески – пер. Юмьекорр (н/к, 670м) – руч. Меридиональный – р. Часнайок – пер. Ю. Чоргорр (1А, 850м) – руч. Петрелиуса – база КСП "Куэльпорр" – радиально пер. С. Рисчорр (1А, 875м) – р. Кунийок – пер. Кукисвумчорр (н/к, 480м) – г. Кировск.

Изменение в нитке маршрута:

Не выполнено радиальное взятие пер. В. Петрелиуса (1А, 880м).

Причина изменения: перевал заявлялся для похождения на тот случай, если группа будет двигаться быстро и сумеет за два дня подойти под пер. Ю. Чоргорр, но из-за низкой скорости продвижения, пер. В. Петрелиуса было принято решение оставить.

2.5. График высот

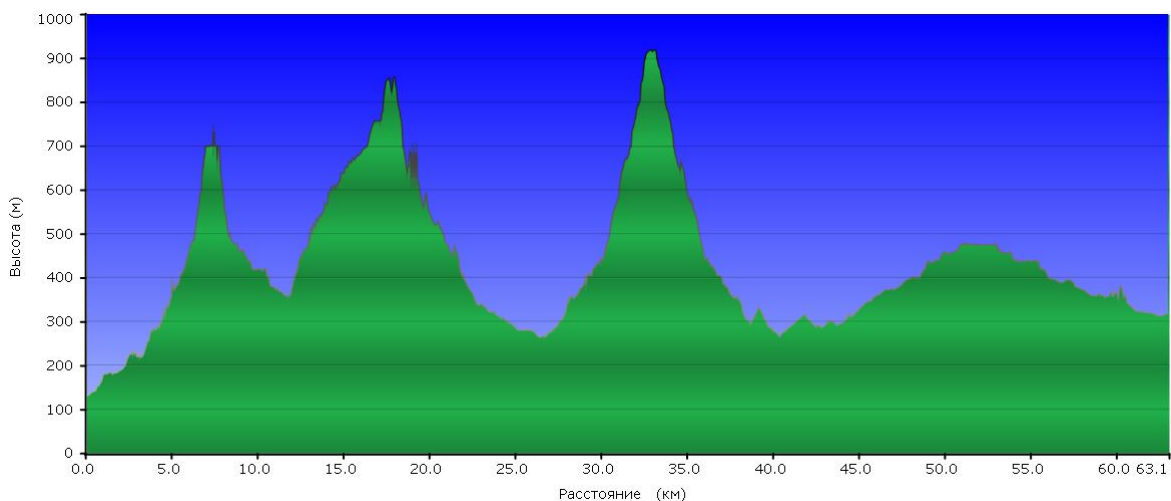


Рисунок 3 - График высот

2.6. График температур



Рисунок 4 - График температур

2.7. График движения

В табл.4 приведён график передвижения группы на маршруте.

Таблица 4. График движения

День пути	Дата	Участок пути	Км	ЧХВ	Определяющее препятствие	Метео-условия
1	29.01	Ст. Нефелиновые пески – руч. Юмьекоруай	5.73	3:15	–	Ясно
2	30.01	М.н. – пер. Юмьекорр – р. Гольцовка	7.01	2:20	пер. Юмьекорр (н/к, 670м)	Ясно
3	31.01	М.н. – озеро под пер. Южный Чоргорр	6.00	3:10	–	Переменная облачность
4	01.02	М.н. – пер. Южный Чоргорр – база КСП «Куэльпорр»	9.78	5:45	пер. Ю. Чоргорр (1А, 850м)	Ясно
5	02.02	База «Куэльпорр» – пер. Северный Рисчорр – база «Куэльпорр»	13.45	5:25	радиально пер. С. Рисчорр (1А, 875м)	Ясно
6	03.02	База «Куэльпорр» – Кукисвумчорр – Ботанический сад	22.00	5:10	пер. Кукисвумчорр (н/к, 480м)	Ясно
Итого			63.97			
Итого с коэф. 1.2			76.76			
Эквивалентная протяжённость			104.5			

По методике категорирования www.tssr.ru/files/materials/247/metodika2.doc

Протяжённость маршрута (П) = 76км.

Суммарный перепад высот (В) = 4.5км

Работа (Т) на преодоление ЛП = 6 баллов (2 – н/к, 2 – 1А)

Эквивалентная протяжённость (ЭП) = П+5х(В+Т)=76.0+5х(4.5+6)=105км

Итого активными способами передвижения ЭП: 105 км за 6 дней

2.8. Техническое описание прохождения группой маршрута

2.8.1. 29 января

День 1	Ст.	Метеоусловия			ЧХВ, км	Перепад высот, м
		Утро	День	Вечер		
29.02	Нефелиновые пески – руч. Юмьекоруай	 -10°С	 -14,5°С	 -13,0°С	3 часа 15 минут, 6 км	↓30 ↑230

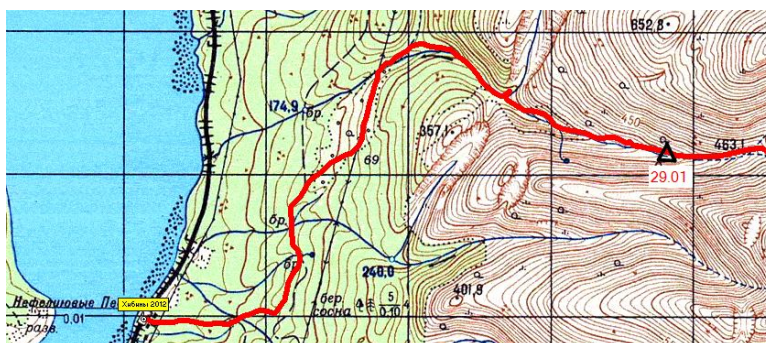


Рисунок 5 - Трек 1 дня

Доехали на поезде до ст. Нефелиновые пески. В 8-45 начинаем движение в восточном направлении по хорошей протоптанной лыжне, по буранке. Пока что идём вместе с группой Игоря Новикова. Через 20 минут выходим на дорогу, ведущую в северном направлении. Пересекли два ручья, один не закрытый, второй подо льдом. Через 12 минут начинаем подъём на заросший деревьями склон в северо-восточном направлении. Крутизна склона примерно 15 градусов. Подъём занял 15 минут. Далее выходим к ЛЭП и в течение 10 минут идём вдоль неё в северном направлении. Далее спускаемся в овраг, кто-то пешком, а кто-то на лыжах лесенкой. Спускаться неудобно – под снегом коряги. Спуск занимает 20 минут. Здесь мы расстаёмся с группой Игоря Новикова. Переходим ручей Юмьекоруай по снежному мостику, кто-то пешком, а кто-то на лыжах, и идём вдоль него в юго-западном направлении по орографически правому берегу. Через 48 минут выходим на т.н. «звёздочку». Ещё раз переходим Юмьекоруай по снежному мостику. Ещё через 25 минут выходим из зоны леса. Продолжаем двигаться в юго-западном направлении, уходим в долину пер. Юмьекорр. Снега очень мало. Местами видно мох. Через 42 минуты от конца зоны леса находим удобное место для ночёвки (67°46'38" с.ш, 33°16'29" в.д.). Здесь есть ровная площадка под «зиму». Дров нет. Топим снег.



Рисунок 6 - ст. Нефелиновые пески

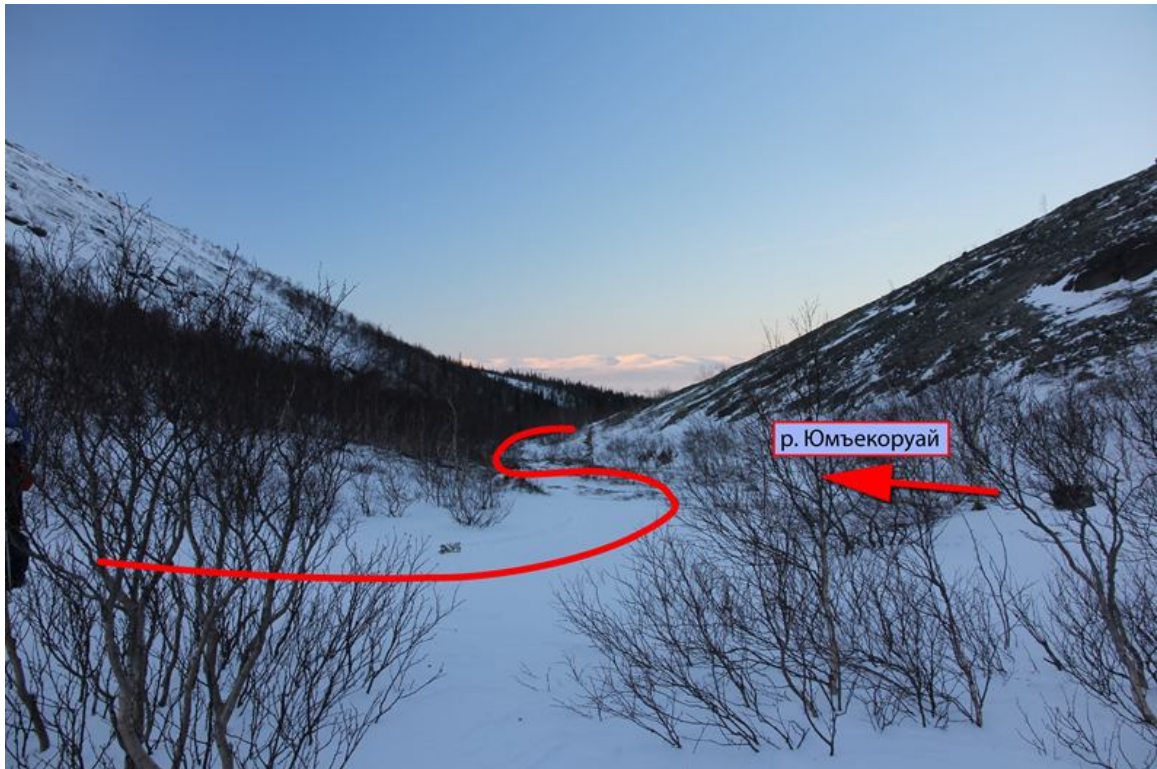


Рисунок 7 - Р. Юмьекоруай (вид на оз. Имандра)

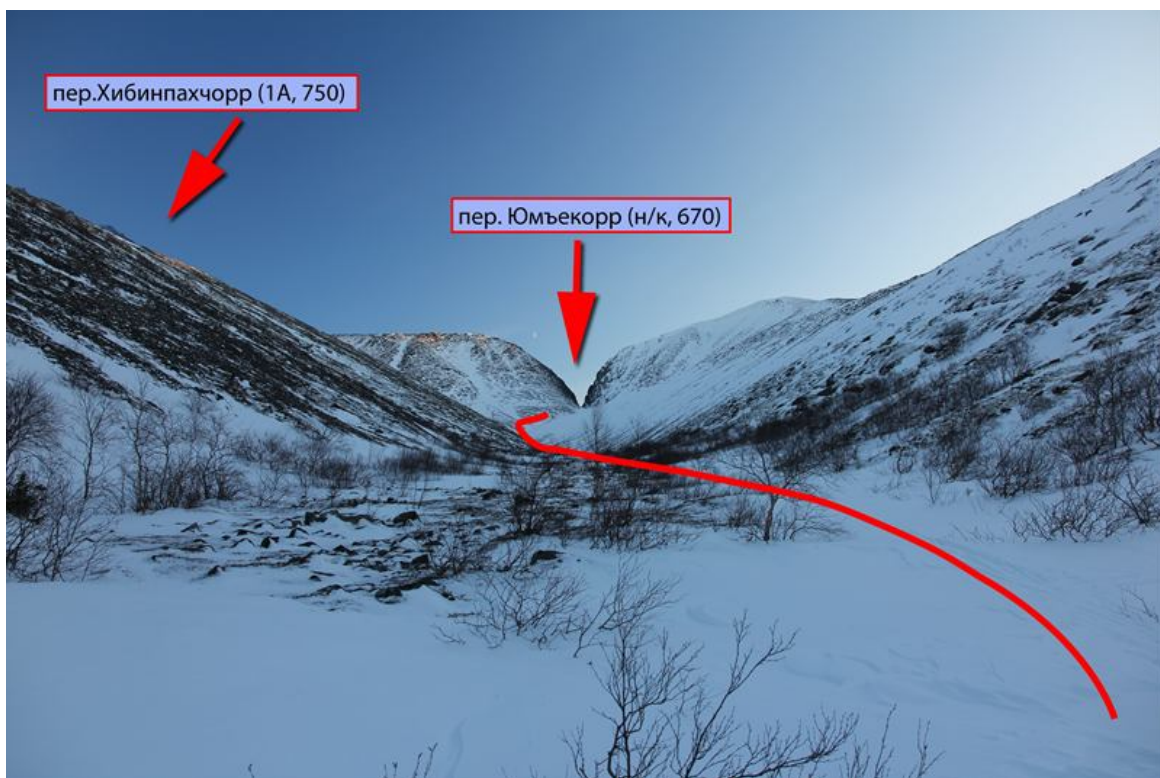


Рисунок 8 - На р. Юмъеоруай (вид на пер. Юмъеорр)



Рисунок 9 - Первая ночёвка

2.8.2. 30 января

День 2	м.н. – пер. Юмьекорр – р. Гольцовка	Метеоусловия			ЧХВ, км	Перепад высот, м
30.01		Утро	День	Вечер		
		 -14°C	 -12°C	 -22°C	3 часа 20 минут, 7 км	↑350 ↓395

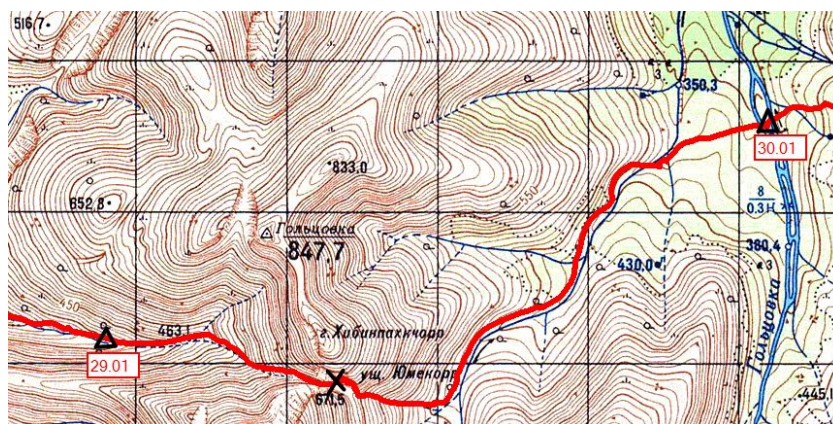


Рисунок 10 - Трек 2 дня

С места ночёвки стартуем в 11-22. Идём в сторону перевала Юмьекорр. Через 25 минут снимаем лыжи. Через 50 минут после начала движения подошли под перевальный взлёт. Крутизна склона около 25°. Начинаем подъём. Поднимаемся пешком, хотя видно, что предыдущая группа шла на лыжах. Бъём ступени. Снег слежавшийся, но не очень плотный, делать ступени легко. Подъём на перевал занял у нас 30 минут. На южном склоне висит карниз. Сейчас он маленький и неопасный, но в более снежный год может представлять угрозу. Записки в туре не нашли. Спускаемся с перевала тоже пешком. На восточном склоне перевала снег более плотный, однако, ступени и здесь делаются без особенных усилий. Крутизна склона около 20°. Спуск с перевала занял 1 час. Предыдущая группа, судя по следам, сначала первые 30 метров шла пешком, а затем встала на лыжи. Спустившись с перевала, надеваем лыжи и идём сначала по твёрдому, задумому «волнами» снегу, почти что фирну, затем снег становится мягче, и мы находим лыжню, оставленную предыдущей группой. Далее идём по лыжне вдоль р. Меридиональный. Через 10 минут после спуска с перевала пересекаем ручей, который течёт с г. Гольцовка. Ещё через 20 минут пересекаем левый приток Гольцовки и попадаем в редколесье. В условиях более снежной зимы, чем в этом году, здесь возможна тропёжка по колено. Через 25 минут выходим к реке Гольцовке и ставим лагерь между двумя её рукавами (67°47'21" с.ш., 33°21'00"). Дров нет. Сегодня снег топить не надо – воду берём из речки. На протяжении двух часов (с 21:30) наблюдали Северное Сияние.



Рисунок 11 - Под пер. Юмьекорр

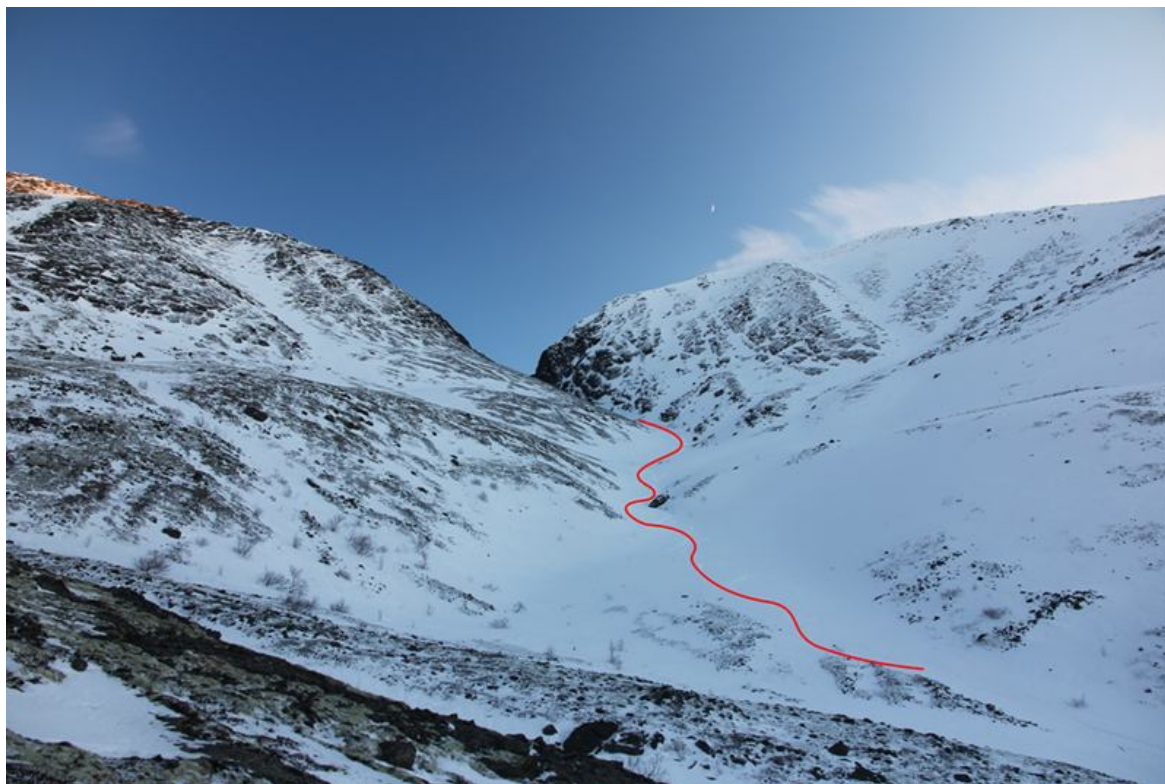


Рисунок 12 - Подъём на пер. Юмьекорр (н/к, 670)



Рисунок 13 - Седловина пер. Юмьекорр (н/к, 670)



Рисунок 14 - Спуск с пер. Юмьекорр к р. Меридиональный

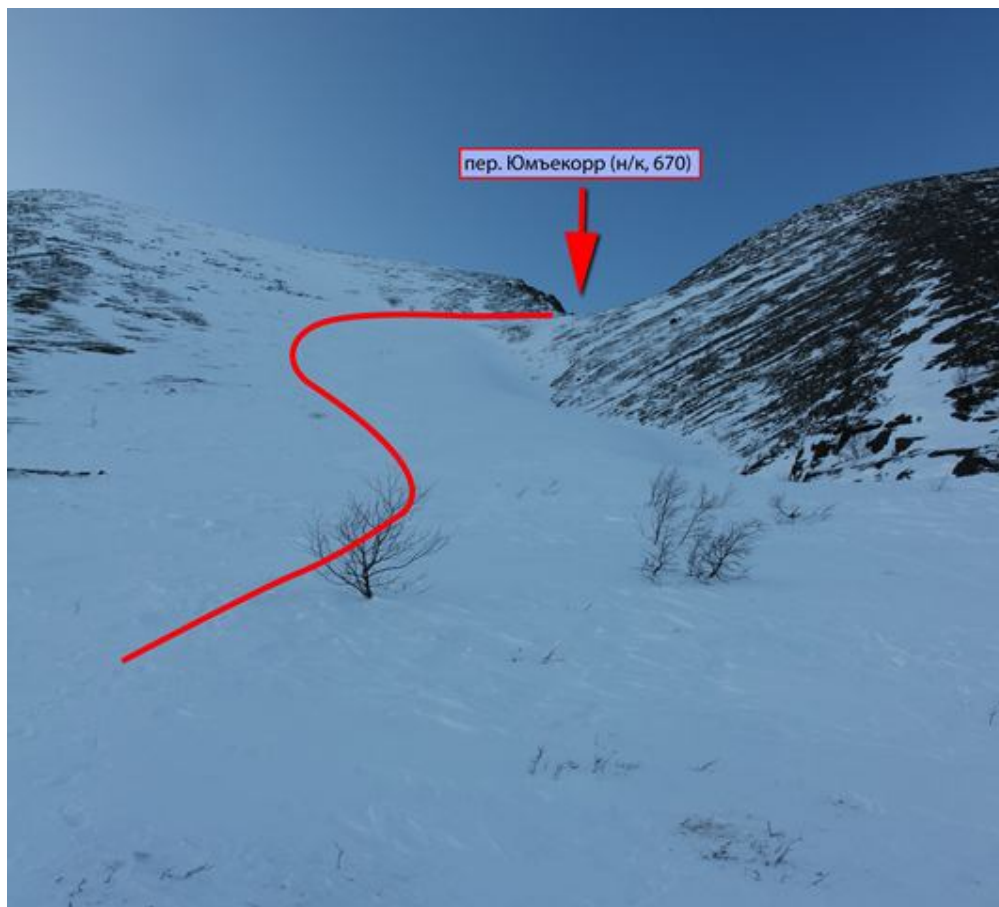


Рисунок 15 - Пер. Юмьекорр (д.р. Меридиональный)

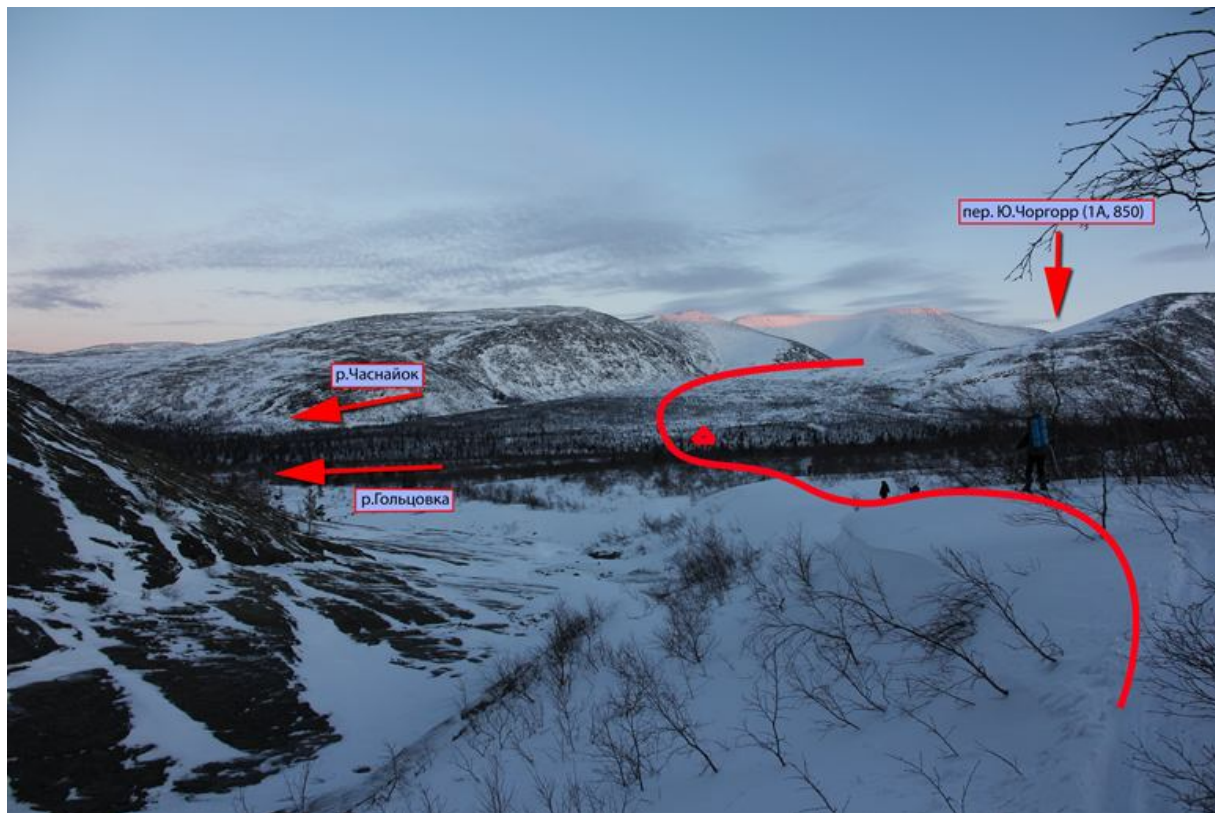


Рисунок 16 - Р. Меридиональный



Рисунок 17 - Северное сияние

2.8.3. 31 января

День 3	М.н. – озеро под пер. Южный Чоргорр	Метеоусловия			ЧХВ, км 3 часа 10 минут, 6 км	Перепад высот, м ↑400
31.02		Утро	День	Вечер		
		 -26°C	 -16°C	 -18°C		

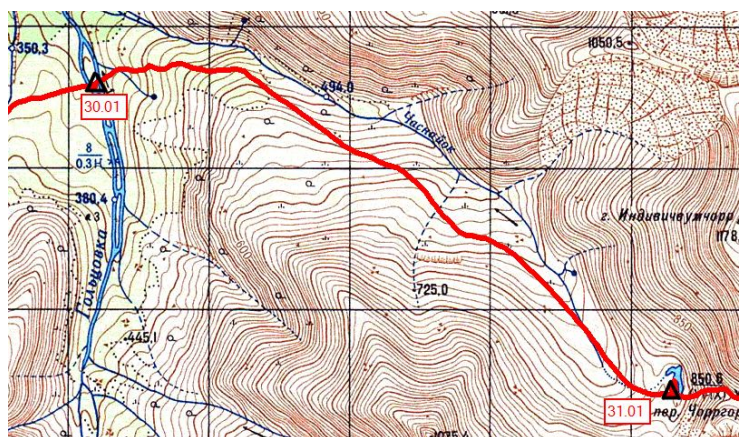


Рисунок 18- Трек 3 дня

Выходим с места ночёвки в 10-00. Пересекаем правый рукав р. Гольцовки и начинаем подниматься по заросшему карликовой берёзкой склону. Крутизна его примерно 20°. Снег рассыпчатый. Поднимаемся галсами по лыжне, оставленной нашими товарищами. Через 1 час 10 минут после начала движения заканчиваем преодолевать склон, а ещё через 15 минут выходим из зоны леса.

Идём по орографически левому берегу р. Часнайок, траверсируем склон г. Часначорр. Тут снег становится плотнее, но это ещё не фирн, и лыжня большую часть времени всё-таки прослеживается. Через 1 час 45 минут после выхода из зоны леса подходим под перевал Южный Чоргорр. Стоим рядом с замёрзшим озером. Здесь снег очень плотный. Ставим палатку на том же месте, где ночевала группа Игоря Новикова (67°46'11"с.ш., 33°28'44"в.д.), только, стенку нам приходится перестроить, потому что наша палатка несколько больше. Дует ветер, выстраиваем снежную стенку вокруг палатки. Дров, разумеется, нет. Топим снег.



Рисунок 19 - Р. Часнайок



Рисунок 20 - Пер. Ю.Чоргорр (вид с р. Часнайок)



Рисунок 21 - Снежная стенка вокруг палатки Зима

2.8.4. 1 февраля

День 4	М.н. – пер. Южный Чоргорр – база КСП «Куэльпорр»	Метеоусловия			ЧХВ, км	Перепад высот, м
1.02		Утро	День	Вечер		
		 -18°C	 -17°C	 -20°C	5 часов 45 минут 10 км	↑135 ↓585

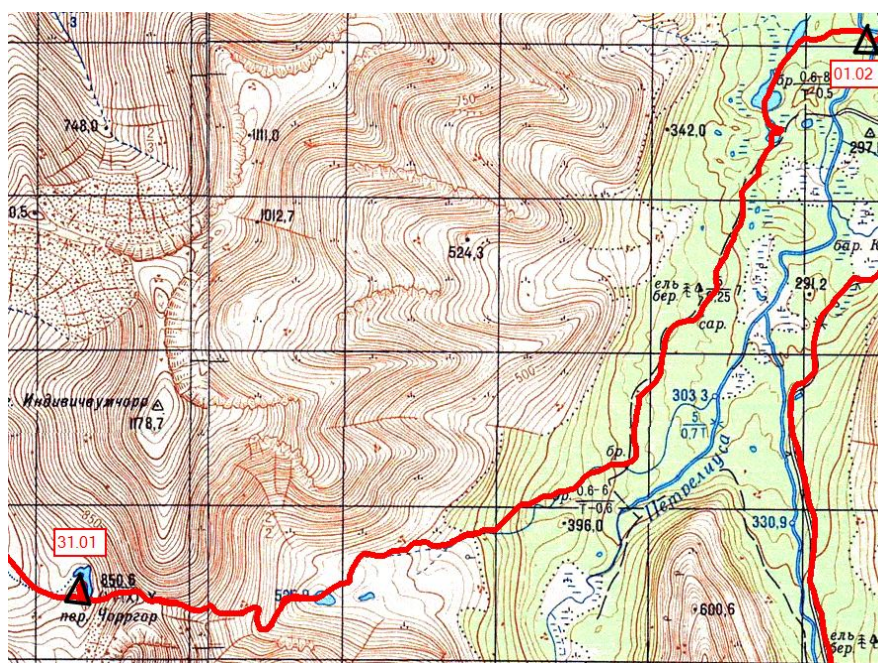


Рисунок 22 - Трек 4 дня

Выходим с места ночёвки в 10-05 и сразу начинаем подниматься на перевал Южный Чоргорр. Снега на перевале очень мало, торчат камни. Крутизна склона, в среднем, 25°, местами до 30°. Сначала идём «в лоб» по снегу, делаем ступени, затем снег переходит в фирн, и мы по камням уходим левее, затем снова выходим на удобный для выбивания ступеней снег. Дальше поднимаемся траверсом. Подъём занимает 50 минут. На перевале дует сильный ветер. Нашли в туре записку группы Игоря Новикова. Они были здесь день назад.

Спуск с перевала: сначала 30 метров идём, прижимаясь к северному склону, здесь твёрдый, но пригодный для делания ступеней снег. Крутизна 20-25°. Затем снег становится совсем плотным, переходит в фирн, ступени в нём бить уже не получается, и мы переходим на осыпь. Осыпь средняя, неподвижная. Под камнями лёд. Летом здесь, судя по всему, идёт тропа, но сейчас непосредственно по самой тропе идти не очень удобно, т.к. под мелкими камушками, которые её образуют, тоже лёд. Сначала идём по осыпи, затем выходим на полочку. Пройти дальше пешком можно, но рискованно, поэтому, тут мы надеваем кошки. Кошек в группе 4 пары, поэтому, их приходится передавать. Спускаемся в кошках на 20 метров до

следующей полочки. А затем от полочки вниз по линии падения воды снова в кошках, передавая их таким же образом.

Для человека, хорошо владеющего лыжной техникой, допустим спуск на лыжах (что и сделала группа Игоря Новикова). Человек в ботинках с серьёзным протектором, обладающий техникой хождения по склонам, может обойтись без кошек на этом спуске, но в нашей группе были новички, поэтому мы не стали рисковать. В общей сложности спуск занял у нас 3 часа 25 минут.

Отходы от перевала выглядят следующим образом: твёрдый задутый снег, который не проламывается под весом человека, резко сменяется мягким снегом, в который легко провалиться. Здесь нужно соблюдать особую осторожность во избежание травм при развитии большой скорости на спуске на лыжах. Кое-где торчат камни. Через 20 минут после спуска с перевала, попадаем в зону леса. Здесь снег мягкий и есть лыжня. Идём по ней в северо-восточном направлении и через 47 минут выходим на буранку, ведущую к базе КСП "Куэльпорр". По буранке идём на северо-восток и через 1 час 15 минут выходим к базе.

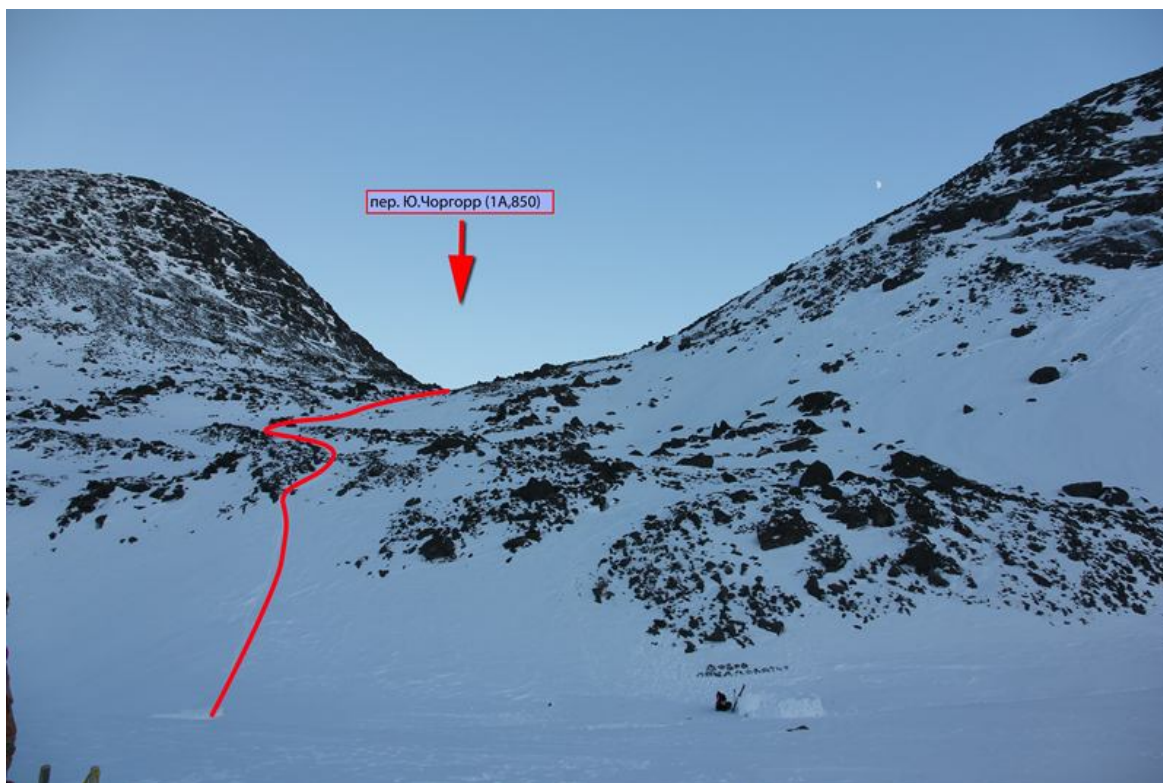


Рисунок 23 - Подъём на пер. Ю. Чоргопп (1А, 850) с д.р. Часнойок

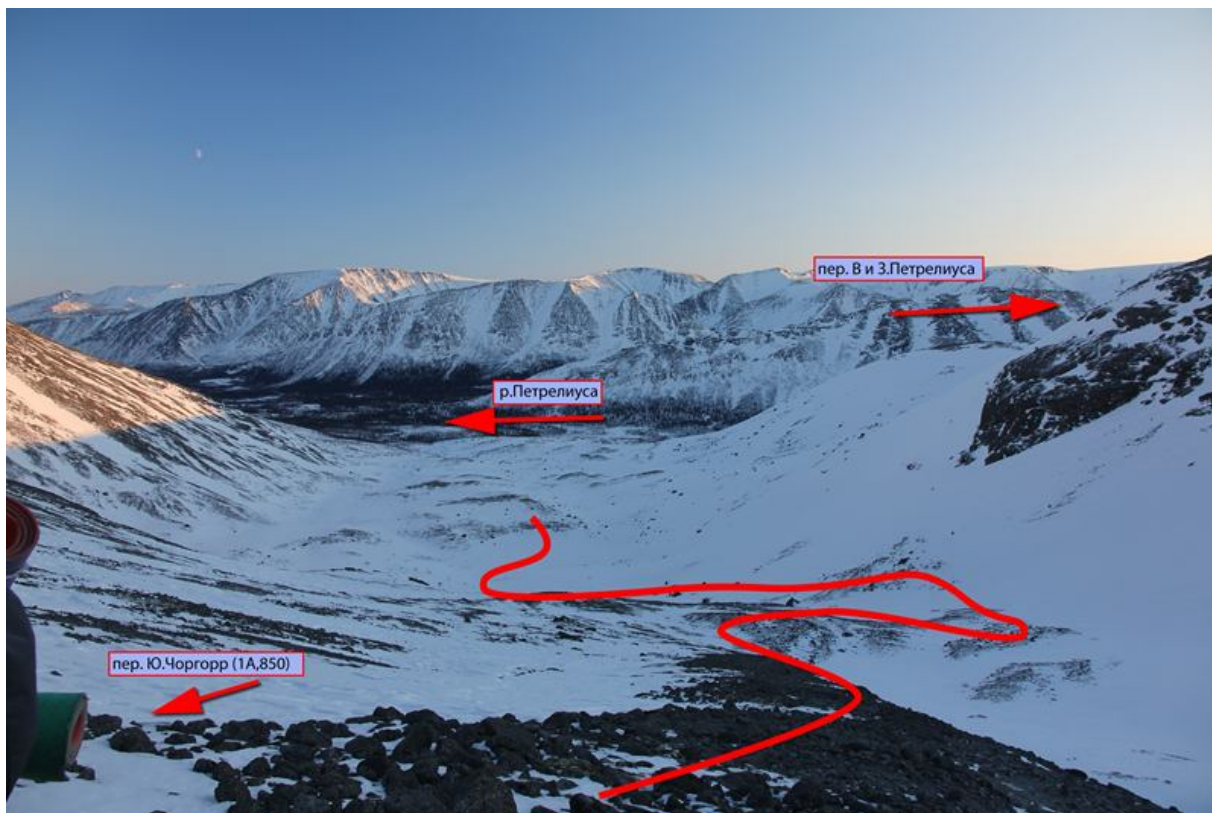


Рисунок 24 - На седловина пер. Ю. Чоргопп



Рисунок 25 - Спуск в д.р. Петрелиуса с пер. Ю.Чоргопп

2.8.5. 2 февраля

День 5	База «Куэльпорр» – пер. Северный Рисчорр – база «Куэльпорр»	Метеоусловия			ЧХВ, км	Перепад высот, м
		Утро	День	Вечер		
2.02		 -21°C	 -26°C	 -31°C	5 часов 25 минут, 8км	↑ 745 ↓ 745

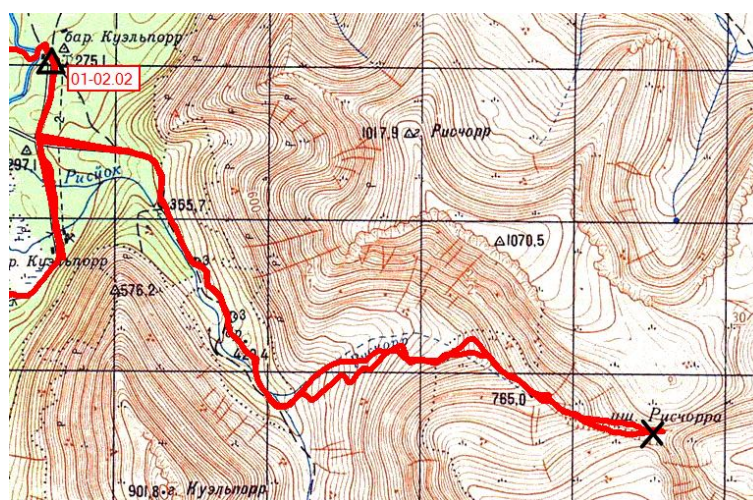


Рисунок 26 - Трек 5 дня

Выходим с базы в сторону перевала Северный Рисчорр в 12-30. Идём по буранке, преимущественно вверх. Сначала идём в западном направлении, а через 25 минут поворачиваем на юго-восток. Через 1 час 20 минут от начала движения подходим к цирку перевала Северный Рисчорр. Переходим по мосткам ручья Рисчорр (67°46'53"с.ш. 33°38'31"в.д.) и начинаем подъём.

Западный склон Северного Рисчорра - это длинный склон крутизной 15-20 градусов. По склону идёт буранка, которая местами разветвляется на несколько. Там, где буранки нет, склон присыпан пухляком. В более снежный год на подъёме есть опасность попасть под лавину, т.к. даже при таком маленьком количестве снега на северном склоне видны места схода маленьких лавин. Поднимаемся галсами. Под самым перевальным взлётом находится ущелье Рисчорр – узкий коридор со скалами по краям. На перевал от ручья Рисчорр группа поднялась за 2 часа 5 минут. Тур завален снегом, искать записку попыток не делали. Спускаемся каждый в своём темпе так же зигзагами за 1 час 20 минут.

Далее возвращаемся по буранке на базу «Куэльпорр» за 36 минут.

Днём температура держалась около -25...-26°C, но к вечеру, когда вернулись на КСП она опустилась до отметки -32°C.



Рисунок 27 - Буранка на перевалы Северный и Южный Рисчторр



Рисунок 28 - Спуск с пер. Северный Рисчторр, .р.Рисчорр






Рисунок 29 - Подъём на перевальный взлёт пер. Северный Рисчторр



Рисунок 30 - Вид с седловины пер. Северный Рисчторр

2.8.6. 3 февраля

День 6	База «Куэльпорр» – Кукисвумчорр – Ботанический сад	Метеоусловия			ЧХВ, км 5 часов 10 минут, 22 км	Перепад высот, м ↑480 ↓365
3.03		Утро	День	Вечер		
		 -23°C	 -21°C	 -25°C		

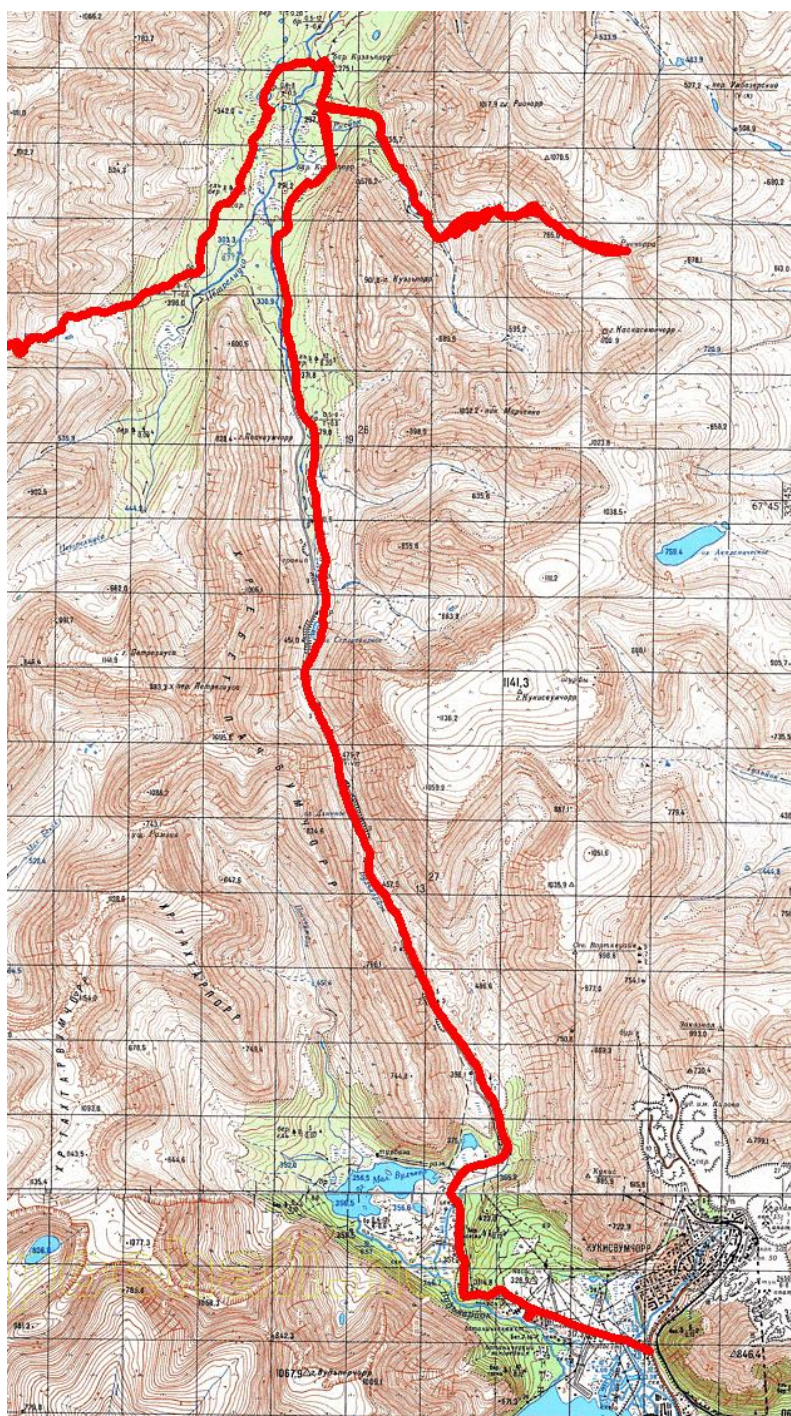


Рисунок 31 - Трек 6 дня

Выходим с базы «Куэльпорр» в 10-45, идём в южном направлении по буранке. Спасатель предупредил нас, что в ущелье Кукисвумчорр останавливаться на привал можно только непосредственно у тура. В остальных местах возможны лавины. Причём, даже в малоснежную зиму.

Через 1 час 45 минут выходим на границу зоны леса. Внизу на базе ветра нету, а здесь он уже начинает ощущаться довольно сильно. Если лыжи не смазаны, идти на них несколько проблематично – сдувает. По ущелью Кукисвумчорр идёт буранка. Местами она разветвляется на две. Читается хорошо. И, вообще, отлично наезжена, потому что население базы «Куэльпорр» этой дорогой ездит в Кировск. Кроме того, спасатели ставят вешки на протяжении всего ущелья. Как раз, один из них обгоняет нас и едет ставить последние оставшиеся. Через 2 часа 35 минут от начала движения выходим к озеру Серцевидное. Оно покрыто льдом. Сейчас он крепкий, и идти по нему вполне безопасно. Переходим озеро за 10 минут. За 30 минут доходим от озера до перевального тура в ущелье Кукисвумчорр. Дует сильный ветер. Записку писать не стали.

Озеро Длинное полностью засыпано снегом и ничуть не отличается от дороги. Как только отходим от перевального тура, ветер чудесным образом стихает. От перевального тура до выхода из ущелья добираемся за 1 час 45 минут. Продолжаем двигаться по дороге. Через 20 минут видим озеро Малый Вудьявр, дорога заворачивает на запад, ещё через 10 минут – на юг, а ещё через 25 минут – обратно на восток. На этом повороте уже открывается вид на Кировск. Дальше на протяжении километра, который мы преодолели за 15 минут – скат крутизной около 10°. А в остальном дорога практически прямая, ни набора, ни спуска практически не чувствуется.

Дошли непосредственно до Ботанического Сада и остановки автобуса. Попытались узнать что-нибудь про транспорт у работников Бот. Сада. Но не нашли ни одной живой души. Пошли до следующей остановки, чтобы не терять времени. По дороге нам удалось остановить экскурсионный автобус, который привозил в местный санаторий отдыхающих, и теперь пустым возвращался в Апатиты, на котором и добрались почти до вокзала.



Рисунок 32 - Пер. Кукисвумчорр со стороны базы КСП



Рисунок 33 - г. Куэльпорр

2.9. Потенциально опасные участки на маршруте

В зиму, когда выпадает большое количество осадков в виде снега, лавиноопасными могут стать цирки близ пер. С.Ристочрр и пер. Кукисвумчорр. По совету спасателей с КСП даже в эту малоснежную зиму пер. Кукисвумчорр следует проходить без остановок, останавливаться на отдых только на входе и выходе из «трубы» и короткий привал на седловине перевала.

2.10. Дополнительные сведения о походе

В табл.5 приводится меню, по которому составлялась расклад, дневная норма в среднем была 650г, в табл.6 и 7 приводятся списки общественного снаряжения и ремнабора.

Таблица 5. Меню

День	Утро	Обед	Ужин
1		колбаса с/к сухари тульские пряники чай из термоса	рис тушёнка сухари чай + косхалва
2	пшеника + сухое молоко масло топленое сыр чай + вафли сахар в кашу сухофрукты в кашу сухари	грудинка сухари шоколад чай из термоса	гречка тушёнка сухари чай + пастила
3	рис + сухое молоко масло топленое сыр чай + печенье овсяное сахар в кашу сухофрукты в кашу сухари	сало сухари пастила чай из термоса	чечевица тушёнка сухари чай + халва
4	геркулес + сухое молоко масло топленое сыр чай + пряники сухофрукты в кашу сахар в кашу сухари	колбаса с/к сухари тульские пряники чай из термоса	макаронны тушёнка сухари чай + рахат-лукум
5	пшеника + сухое молоко масло топленое сыр чай + печенье сухофрукты в кашу сухари	грудинка сухари шоколад чай из термоса	гречка тушёнка сухари чай + мармелад
6	геркулес + сухое молоко масло топленое сыр чай + вафли сухофрукты в кашу сахар в кашу сухари	жирное мясо сухари рахат-лукум чай из термоса	

Таблица 6. Общественное снаряжение

Наименование	Масса, г
Палатка Зима	6300
Лавинная лопата, 2шт	2х500
Лавинный щуп	400
Лавинный лист	400
GPS	200
Аптечка	2500
Комнабор	500
Ремнабор	2500
Рации	600
Кан №1 - 5л.	400
Кан №2 - 6л.	500
Кастрюля - 3л.	400
Половник+кухня	400
Термос №1 - 1л. 4 шт	4х1150
Горелка Primus	400
Топл.емкость Primus	400
Горелка Kovea	400
Топл.емкость Kov	400
Стеклоткань	150
Экраны 2 шт.	2х100
Бензин 2бут*1.5л	2300
Костровой набор	210
Топор(колун)	1200
Цепная пила	240
Кошки, 5шт	5х900
Фото №1	2100
Фото №2	1000
Батарейки GPS	800
Батарейки прочее	600
Полиэтилен	1000
Свечки	100
Термометр	50
Щетки-сметки	300

Таблица 7. Ремнабор

Наименование
запасные лыжные крепления (комплект)
стропа 20мм, 3м
стропа 25мм, 3м
стропа 50мм, 1м
силовая пряжка крыло 25мм, 7шт
пряжка крыло 20мм, 5шт
фаст 50мм + самосброс 50мм, 2шт
фаст 20мм, 4шт
скотч, 1шт
кольца на лыжные палки 140мм, 7шт
саморезы желт.унив, 4.0*16 10шт
саморезы 3.0*12, 10шт
саморезы 4.0*12, 10шт
металлический трос 2мм, 2м
металлический трос 3мм, 3м
трубка 4мм, 4шт (трубка)
зажим троса 3мм, 4шт (FixBox)
клей эпоксидный Bison 24мл, 1шт
полотно ножовки по металлу, 4шт
держатель для полотна по металлу, 1шт
шило 164*5мм, 1шт
отвёртка шлицевая 5.0*38мм, 1шт
отвёртка крестовая 38мм (короткая), 1шт
напильник 150мм треугольный, 1шт
проволока вязальная рубленая 1.2*400мм, 30шт
ножницы, 1шт
набор иголок, 1шт
нитка средней толщины, 1шт
толстая нитка, 1шт
набор булавок, 10шт
мыски на лыжи, 2шт
капрон, 1м ²
свёрла
натфель, 1шт
пассатижи, 1шт
лягушка, 2шт
тросики (в дополнение тем, что с креплениями)
зажигалка, 2шт
изолента, 1шт
фонарик с батарейками, 1шт

Наименование	описание	кол-во
Перевязочные средства		
Бинт стерильный 7м x 14см		5
Бинт стерильный 5м x 10 см		5
Стерильные салфетки (по одной)		10
Рулонный пластырь шириной 5 см, рул		2
Лейкопластырь бакт., шт		20
Эластичный бинт 3м		2
Клей БФ		
Антисептики		
Спирт, мл		100
зеленка, пуз		1
Хлоргексидин		2
Альбуцид 20%, пуз		1
Йод, пуз		1
Обезболивающие, жаропонижающие, спазмолитические		
Но-шпа (дротаверина гидрохлорид), уп	Спазмолитик.	1
Кеторол, шт		20
Аспирин (ацетилсалициловая к-та), уп		1
Фервекс		8
Цитрамон, уп (Ацетилсалициловая кислота + Кофеин + Парацетамол)	Обезболивающее (головная боль)	1
Спазмолгон (Метамизол натрия* + Питофенон* + Фенпивериния бромид*)	Слабый или умеренно выраженный болевой синдром	1
При заболеваниях дыхательных путей		
Стрепсилс, шт		20
Стрепфен, шт		10
Фарингосепт, шт		20
Мукалтин, шт		30
Пиносол		1
Нафтизин		1
Сердечно-сосудистые		
Валидол, табл (уп)		1
Нитроглицерин, табл (уп)		1
Желудочно-кишечные		
Имодиум (лопедиум), табл (уп)		1
Полифепан, уп		1
Активиров. уголь, уп		8
Мезим		1
Антибиотики (один из них)		
Цифран, уп		1
Сульгин, уп		1
Витамины		
Аскорбиновая кислота, уп		1
Мази		
Левомеколь		1
Випросал		1
Пантенол		1
Спасатель		1
Инструменты		
Градусник		1
Стерильные перчатки		2

2.11. Стоимость похода

В табл.8 приведена смета путешествия. Поход каждому участнику обошёлся в пределах пяти с половиной тысяч рублей.

Таблица 8. Справочные сведения

Траты	На 1 участника	На группу 8 человек
Билет на поезд 382А «Москва-Мурманск» до ст.Нефелиновые пески	1 626	13 008
Билет на поезд 381А «Мурманск-Москва» от ст.Апатиты-1	1 443	11 544
Две ночёвки на базе КСП	500	4 000
Раскладка + батарейки + пополнение аптеки и ремнабора	1 700	13 600
Автобус от Бот.Сада до Апатит	190	1 500
Итого	5 459	43 652

2.12. Итоги, выводы, рекомендации по прохождению маршрута

Группа прошла маршрут в полном составе. Из-за низкой скорости передвижения было решено оставить радиальное восхождение на перевал В.Петрелиус, который заявлялся на случай движения группы с опережением графика. В целом, если перевалы проходить, не снимая лыж (при должной подготовке группы), возможно быстрое преодоление локальных препятствий. В этом случае подойти на вторые сутки под перевал Ю.Чоргорр не представляет труда.

Отсутствие печки не сказалось негативно на прохождении группой маршрута. По оценке местности сухостой можно найти на р.Юмьекоруай до Звёздочки, но потом дров нет, и перенос печки себя не оправдывает.

Вторую ночёвку мы совершили на р.Гольцовка. В феврале в ней имеются проталины, в которых можно набрать воды. Это экономит время на топчении снега, а сэкономленное топливо можно пустить на кипячение дополнительной порции чая.

Как показала практика, для комфортного передвижения на пластиковых лыжах, если на них не нанесены засечки, требуется брать комплект мазей, температурный режим которого перекроет предполагаемый диапазон колебания температуры в районе. Синтетическая растирка зарекомендовала себя лучше растирки из натуральной пробки. Группа использовала мази SWiX.

2.13. Копия маршрутной книжки

1. Общие сведения

Группа туристов _____ ТК «Меридиан» МТУСИ _____
(организация, район, город)
в составе 8 человек совершает с 27.01 по 5.02.2012 г.
лыжный поход I (первой) _____ категории сложности
(или турреал)
в районе Хибинские Тундры (Мурманская обл.) по маршруту:
ст.Нефалиновы пески – пер.Юмьекорр (н/к, 670м) –
руч.Меридианальный – р.Часнайок – пер.Ю.Чоргорр (1А, 850м) –
руч.Петрелиуса – радиально пер.В.Петрелиуса (1А, 880м) – база КСС
(Кузьпор) – радиально пер.С.Рисчорр (1А, 875м) – р.Кунийок –
пер.Кухисвумчорр (н/к, 480м) – г.Кировск.
Руководитель группы _____ Косилов И.С. тел. +7(905)515-48-80
(фамилия, и.о.)
Зам.руководителя (для походов
6 категории сложности и групп школьников) _____ (ф.и.о.)

МАРШРУТНАЯ КНИЖКА № _____
ТУРИСТСКОГО СПОРТИВНОГО ПОХОДА

2012 г.

2. Состав группы

№	ф.амилия, имя, отчество	Дата рож- дени	Место работы (полное наименование, должность т.п.)	Домашний адрес, теле- фон
1.	Кослов Илья Сергеевич	1988	МТУСИ, аспирант	г. Москва, ул. Авиамом- торная, д. 8-1-401 +7(905)515-48-80
2.	Анохина Лариса Павловна	1986	ФГУП "ВНИИМС", инженер	г. Москва, ул. Крылат- ские холмы, д. 26-3-362, +7(916)975-88-89
3.	Косенко Оксана Александровна	1988	РГУ, аспирант	г. Москва, ул. Кирово- градская, д. 25-42 +7(920)827-93-53
4.	Кутужова Светлана Сергеевна	1989	ФГУП "СНПО «Элерон»", инженер	МО, Орехово-Зуевский р-он, г. Липино-Дулёво, ул. 1 мая, д. 26а-140
5.	Магдалёва Полина Николаевна	1990	МТУСИ, студент	г. Москва, Кринчат- ский б-р, д. 57-67 +7(903)282-74-32
6.	Сифронов Арсений Дмитриевич	1988	МЭИ (ТУ), аспирант	г. Москва, ул. Островитянова, д. 39-315 +7(920)369-88-68
7.	Гюлюбаева Евгения Леонидовна	1990	ИМК, студент	г. Москва, ул. Маршала Васильевского, д. 9-4-46 +7(916)830-27-53
8.	Черных Максим Владимирович	1979	ФГУП "ГриЦ", вед. инженер	МО, Ленинский р-он, пос. Развилка д. 6а-23 +7(916)510-03-51

Соответствие сведений о туристском и перевальном опыте руководителя и участни-
ков похода согласно справкам о зачете похода проверил.

Член МКК _____ (фамилия, и. о.)

* При отзыве рассмотренные заявки участникам является штампом МКК, а при отзывом - прилагается
копия похода от МКК, выданной в маршрутные документы на рассмотрение

Туристская подготовка* (походы, совершенные по данному виду туризма (У - участником, Р - руководи- телем) с указанием районов и категории сложности)	Обязанности в группе, распределение по средст- вам сплава и др. трансп. средствам (для автомо- номерной знак)	Ростпись в звании Правил**
1 с эл. 2ПУ-Хлобыны (пер. 1А), 1ПУ-Архыз (пер. 1Б)	руководитель	
2ПУ-Хлобыны (пер. 1А), 2ПР-Харгаты (пер. 1А), 4ПУ-Алтай (пер. 2А)	легионец	
льжанный ПВД	финансист, фотограф	
1 с эл. 2ПУ-Хлобыны (пер. 1А)	хронометрист	
и к. ПУ-Кандалакля, 2ПВУ-Приполярный Урал	защит	
льжанный ПВД, и к. ПУ-Алгата (вос. 1Б)	завснар	
льжанный ПВД, 2ПВУ-Приполярный Урал	мелдек	
льжанный ПВД, 1 с эл. 2ВУ-Архангельская обл.	штурман, фотограф	

* Руководитель при рассмотрении представляется подлинными справками о совершенных походах, выданных
МКК. При отзыве рассмотренные прилагаются списком маршрутов, пройденных участником, которые
составляются на основании справок и заверяются заместителем МКК (или самим сплывом).
Для маршрутов с классификационными перевалами указать наименование и категорию трудности наиболее
сложных перевалов и их абсолютную высоту (при высоте максимальных перевалов более 3000 м).
** Правила проведения туристских сплавных походов.

3. План похода (заявленный)*

Даты	Дни пути	Участки маршрута	Км	Способы передвижения
29.01	1	ст.Нефелиновы пески – подход под пер.Юмькорр (н.к. 670м)	9.0	лыжи
30.01	2	пер.Юмькорр (н.к. 670м) – руч.Мериланальский – р.Часнайок	9.0	лыжи
31.01	3	р.Часнайок – пер.Ю.Чоргорр (1А, 850м) – руч.Петрелмуса	10.0	лыжи
01.02	4	руч.Петрелмуса – ралпально пер.В.Петрелмуса (1А, 880м) – база КСС (Кузальпурр)	15.0	лыжи
02.02	5	ралпально пер.С.Раскорр (1А, 875м)	9.0	лыжи
03.02	6	база КСС (Кузальпурр) – пер.Кузисумкорр(н.к. 480м) – г.Кировск	24.0	лыжи
		Запасной вариант:		
31.01	3	р.Часнайок – р.Гольцовка	9	лыжи
1.02	4	р.Гольцовка – ст.Имандра	9	лыжи

Итого активными способами передвижения: 76 км за 6 дней

* В разлаке 3 использованы и включены участки маршрута не документаются.

Протяжённость маршрута (П) = 76км.

Суммарный перепад высот (В) = 4.5км

Работа (Т) на преодоление ЛП = 8 баллов (2 – н.к., 3 – 1А)

Эквивалентная протяжённость (ЭП) = П+3х(В+Т)=76.0+3х(4.5+8)=138.5км

Итого активными способами передвижения ЭП: 138.5 км за 6 дней

www.tssr.ru/files/materials/247/metodika2.doc

4. План похода (согласованный с МКК)*

Даты	Дни пути	Участки маршрута	Км	Способы передвижения

Итого активными способами передвижения: км за дней

* В случае внесения изменений маршрут указывается в разлаке 4 полностью. Если маршрут согласован в альтернативном виде, делается запись «Без изменений».

7. Материальное обеспечение группы

Необходимый набор продуктов питания имеется. Общественное и личное снаряжение в достаточном количестве имеется.

Специальное снаряжение:

Групповое		Личное	
Наименование	Кол-во	Наименование	Кол-во
палатка Зима	1	ложка жезла	1
примус (Primus OsmiFuel)	2	лავ. лента	1
лав. лист	1	ложки и лопки	1 комп.
лав. шуп	1	ложка мази	1 комп.
лав. лопата	2		
кошки	5		

Необходимый ремонтный набор имеется.

Необходимый набор медичинской аптечки имеется.

Весовые характеристики груза, взятого на маршрут:

Наименование	На 1 человека	На группу в 8 чел.
Продукты (всего в день)	4 кг/0.650 кг	32 кг/5.200 кг
Групповое снаряжение	5 кг	40 кг
Личное снаряжение	15 кг	120 кг
Всего:	24 кг	192 кг

Максимальная нагрузка на одного мужчину **29 кг.**
женщину **21 кг.**

Сведения, изложенные в разделах 1-7, подтверждаю.

Руководитель похода _____ (Косилов И.С.)

Дата: 16.01.2012г.

8. Ходатайство МКК

Председателю МКК _____
(полное наименование вышестоящей МКК)

В связи с отсутствием полномочий у маршрутно-квалификационной комиссии _____ просим

Вас рассмотреть представленные заявочные материалы и дать по ним свое заключение.

Предварительное рассмотрение произведено нашей комиссией
«__» _____ 20__ г.

Председатель МКК _____
(полное наименование вышестоящей МКК)

Штамп МКК

Приложение А. Обзорная и подробная карта маршрута

Приложение Б. Фотографии группы на определяющих препятствиях



Рисунок 34 - Пер. Юмьбекорр (н/к, 670)



Рисунок 35 - Пер. Ю.Чоргорр (1А, 850)



Рисунок 36 - Пер. С.Рисчорр (1А, 875)



Рисунок 37 - На подступах к пер. Кукисвумчорр (н/к, 480)

Список литературы

1. **Лукоянов П.И.** Зимние спортивные походы, М.: Физкультура и спорт, 1988.
2. **Лукоянов П.И.** Безопасность в лыжных походах и чрезвычайных ситуациях зимних условий, М.: ЦДЮТ, 1998.
3. **Харин С.Я.** Экстремальные ситуации в лыжном походе: учебное пособие / С.Я. Харин. - Нижний Тагил: Нижнетагил. ин-т Уральского государственного технического университета, 1999.
4. **Сидоренков В. Ю.** Отчёт о лыжном походе третьей категории сложности по Кольскому полуострову. 24.03-9.04.2005. Маршрут №6158.
5. **Журавлев Ю.В.** ТК МИСиС: Отчёт о лыжном походе первой категории сложности по Кольскому полуострову. 24.01-4.02.2009. Маршрут №6486.
6. **Плинатус А.А.** ФСТ ОТМ: Отчёт о лыжном походе третьей категории сложности по Кольскому полуострову. 22.02-4.03.2009. Маршрут №7091.
7. **Устинов С.В.** ТК «Смена»: Отчёт о лыжном походе первой категории сложности по Кольскому полуострову. 21.03-1.04.2002. Маршрут №5833.
8. **Моисеева А.В.** МГЦТК: Отчёт о лыжном походе третьей категории сложности по Кольскому полуострову. 7.03-22.03.2004. Маршрут №6052.